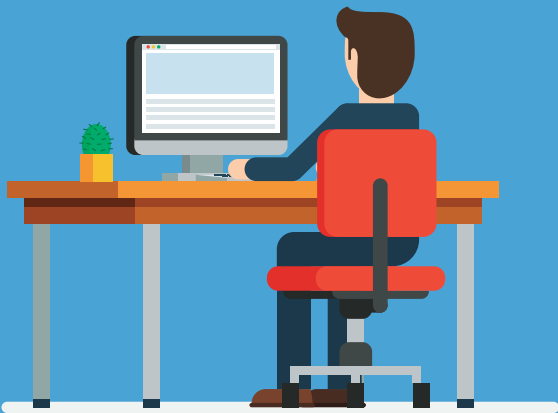


តើខ្ញុំអាចទទួលបានបណ្ណ REAL ID នៅឯណា ?

ប្រសិនបើអ្នកសម្រេចចិត្តថាបណ្ណ REAL ID គឺស័ក្តិសមសម្រាប់អ្នក អ្នកមានជម្រើសបីសម្រាប់ការដាក់ពាក្យស្នើសុំបណ្ណ REAL ID ។

- ដាក់ពាក្យសុំលើអ៊ីនធឺណិត (អតិថិជនដែលបានផ្ទៀងផ្ទាត់ជាមុនប៉ុណ្ណោះ)
- ចូលទៅកាន់មជ្ឈមណ្ឌលអាជ្ញាបណ្ណអ្នកបើកបរ PennDOT ណាមួយ ដើម្បីទទួលបានការផ្ទៀងផ្ទាត់ និងការថតរូបឯកសាររបស់អ្នក ដោយទទួលបាន REAL ID របស់អ្នកនៅក្នុងប្រៃសណីយ៍ក្នុងរយៈពេល 15 ថ្ងៃនៃថ្ងៃធ្វើការ
- ចូលទៅកាន់មជ្ឈមណ្ឌលអាជ្ញាបណ្ណអ្នកបើកបរ REAL ID នៃ PennDOT ទូទាំងរដ្ឋ ដើម្បីផ្ទៀងផ្ទាត់ និងថតរូបឯកសារ របស់អ្នក ដោយទទួលបាន REAL ID របស់អ្នកនៅក្នុងពេលសេវាកម្ម។ ដើម្បីស្វែងរកមជ្ឈមណ្ឌល REAL ID នៅជិតអ្នក សូមចូលទៅកាន់ www.PennDOT.gov/REALID, ហើយចុចលើ "ទីតាំងមជ្ឈមណ្ឌល REAL ID"។



ផ្ទៀងផ្ទាត់តាមអ៊ីនធឺណិតជាមុន !

ប្រសិនបើអ្នកបានទទួលបណ្ណបើកបររដ្ឋ Pennsylvania ចម្បងរបស់អ្នក លិខិតអនុញ្ញាតរបស់អ្នករៀនបើកបរ

ឬអត្តសញ្ញាណបណ្ណដែលមានរូបថតរួចរាល់ពីថ្ងៃទី 1 ខែកញ្ញា ឆ្នាំ 2003 PennDOT ប្រហែលជាមានឯកសារ REAL ID របស់អ្នករួចហើយ។

ដើម្បីស្វែងយល់ថាតើឯកសារ REAL ID ដែលទាមទាររបស់អ្នកមានរៀបចំនៅលើ PennDOT សូមចូលទៅកាន់ www.PennDOT.gov/REALID។

ប្រសិនបើ PennDOT បញ្ជាក់ថាឯកសាររបស់អ្នកមាននៅក្នុងឯកសារ អ្នកអាចបញ្ជាទិញ REAL ID របស់អ្នកតាមអ៊ីនធឺណិត។ សូមទុកពេលរហូតដល់ 15 ថ្ងៃធ្វើការសម្រាប់ដំណើរការ។

តើខ្ញុំអាចទៅស្វែងយល់បន្ថែមនៅឯណា ?

ចូលទៅកាន់គេហទំព័ររបស់យើងតាមរយៈ www.PennDOT.gov/REALID ដើម្បីស្វែងយល់បន្ថែមអំពី REAL ID ហើយសម្រេចចិត្តថាតើវាស័ក្តិសមសម្រាប់អ្នកឬអត់។ អ្នកនឹងរកឃើញព័ត៌មានលម្អិតអំពីឯកសារដែលអ្នកត្រូវការបង្ហាញ និងចម្លើយចំពោះ សំណួរដែលសួរញឹកញាប់អំពីបណ្ណ REAL ID ។

សម្រាប់ព័ត៌មានបន្ថែមអំពីបណ្ណ REAL ID ពីក្រសួងសន្តិសុខមាតុភូមិសហរដ្ឋអាមេរិក សូមចូលទៅកាន់ www.dhs.gov ហើយស្វែងរក "REAL ID"។

សម្រាប់បញ្ជីពេញលេញនៃអត្តសញ្ញាណដែលទទួលយកដោយរដ្ឋបាលសន្តិសុខដឹកជញ្ជូន (TSA) សូមចូលទៅកាន់ www.tsa.gov ហើយស្វែងរក "អត្តសញ្ញាណ"។



អគារសហព័ន្ធនីមួយៗ - រួមទាំងមូលដ្ឋានយោធា - អាចមានវិធានការសុវត្ថិភាពផ្សេងៗគ្នា ហើយទម្រង់បែបបទការទទួលស្គាល់ដែលមានទទួលយកអាចប្រែប្រួល។ សូមទាក់ទងទីតាំងនេះជាមុនការធ្វើដំណើរទៅកាន់ទីតាំងទាំងនោះ ដើម្បីស្វែងយល់ថាតើទម្រង់បែបបទអត្តសញ្ញាណបែបណាដែលនឹងត្រូវបានទទួលយក។



អ្នកនឹងនៅតែត្រូវការលិខិតឆ្លងដែនដែលមានសុពលភាពដើ-

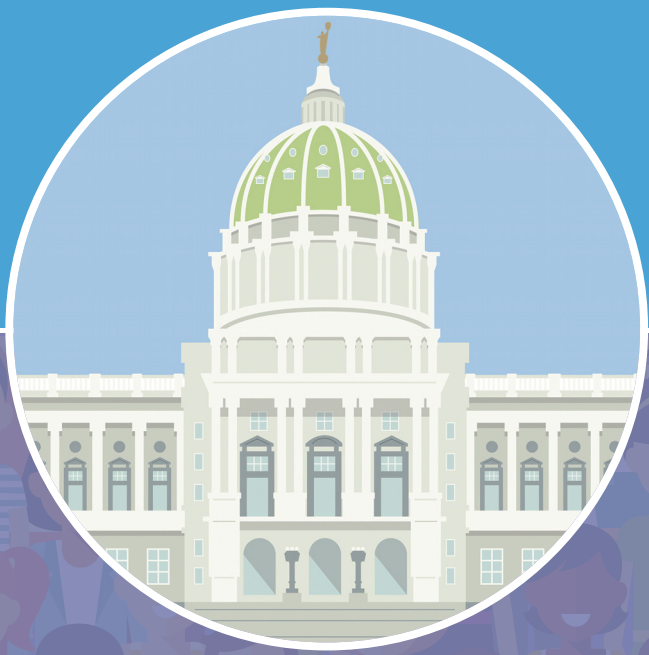


បន្ទាប់ពីថ្ងៃទី 7 ខែឧសភា ឆ្នាំ 2025 អ្នកនឹងត្រូវមានបណ្ណ REAL ID (ឬទម្រង់បែបបទ ID ដែលត្រូវបានអនុម័តដោយ TSA ផ្សេងទៀត) ដើម្បីឡើងយានយន្តហោះហើរពាណិជ្ជកម្មសូម្បីតែនៅក្នុងសហរដ្ឋអាមេរិកក៏ដោយ។

ស្វែងយល់បន្ថែមតាមរយៈ៖ www.PennDOT.gov/REALID

REAL ID

នៅរដ្ឋ Pennsylvania



 Pennsylvania Department of Transportation

តើបណ្ណ REAL ID ជាអ្វី?

ច្បាប់ REAL ID គឺជាច្បាប់សហព័ន្ធមួយដែលប៉ះពាល់ដល់វិធីដែលរដ្ឋផ្តល់បណ្ណបើកបរ និងបណ្ណសម្គាល់អត្តសញ្ញាណ ប្រសិនបើឯកសារទាំងនោះអាចទទួលយកសម្រាប់គោលបំណងសហព័ន្ធ ដូចជាការដោះយន្តហោះ ពាណិជ្ជកម្មក្នុងប្រទេស ឬការចូលទៅក្នុងមូលដ្ឋានយោធា ឬអគារសហព័ន្ធដែលតម្រូវឱ្យមានបណ្ណសម្គាល់អត្តសញ្ញាណ។

ចាប់ពីថ្ងៃទី 7 ខែឧសភា ឆ្នាំ 2025 រដ្ឋ Pennsylvanians នឹងត្រូវការអាជ្ញាបណ្ណដែលអនុលោមតាមបណ្ណ REAL ID បណ្ណសម្គាល់អត្តសញ្ញាណ ឬទម្រង់បែបបទផ្សេងទៀតនៃអត្តសញ្ញាណដែលអាចទទួលយកបានដោយសហព័ន្ធ (ដូចជាលិខិតឆ្លងដែនដែលមានសុពលភាព ឬបណ្ណសម្គាល់សមាជិកយោធា) ដើម្បី៖

- ដោះយន្តហោះពាណិជ្ជកម្មក្នុងប្រទេស
- ចូលទៅក្នុងមូលដ្ឋានយោធា
- ចូលទៅអគារសហព័ន្ធដែលទាមទារអត្តសញ្ញាណសហ-

តើខ្ញុំត្រូវតែមានបណ្ណ REAL ID ដែរឬទេ?

ទេ បណ្ណ REAL ID គឺជាជម្រើសសម្រាប់ពលរដ្ឋរស់នៅរដ្ឋ Pennsylvania។ អ្នកនឹងអាចទទួលបានបណ្ណបើកបរ ឬបណ្ណសម្គាល់ខ្លួន REAL ID ឬបណ្ណបើកបរស្តង់ដារ ឬបណ្ណសម្គាល់អត្តសញ្ញាណ។

ប្រសិនបើអ្នកមិនទទួលបានបណ្ណ REAL ID ទេ អ្នកត្រូវតែមានទម្រង់បែបបទដ៏ទូទៅនៃអត្តសញ្ញាណដែលអាចទទួលយកបានដោយសហព័ន្ធ (លិខិតឆ្លងដែនដែលមានសុពលភាព លេខសម្គាល់សមាជិកយោធាជាដើម) ដើម្បីដោះយន្តហោះ ពាណិជ្ជកម្មក្នុងប្រទេស និងចូលទៅកាន់អគារសហព័ន្ធមួយចំនួនបន្ទាប់ពីថ្ងៃទី 7 ខែឧសភា ឆ្នាំ 2025។



ID ឬ DL ស្តង់ដារ បណ្ណ REAL ID ឬ DL

ការបើកបរ (តែ DL ប៉ុណ្ណោះ)	✓	✓
គោលបំណងកំណត់អត្តសញ្ញាណទូទៅ	✓	✓
ការដោះយន្តហោះក្នុងប្រទេស (សហរដ្ឋអាមេរិក) ផ្សេងទៀត ហើយក្រៅពីថ្ងៃទី 7 ខែឧសភា ឆ្នាំ 2025	✗	✓
ការចូលអគារសហព័ន្ធ (ដែលទាមទារអត្តសញ្ញាណបណ្ណ) ឬមូលដ្ឋានយោធា	✗	✓

អ្នកមិនត្រូវការបណ្ណ REAL ID ដើម្បី៖

- បើកបរ
- បោះឆ្នោត
- ចូលមន្ទីរពេទ្យ
- ចូលទៅកាន់ការិយាល័យប្រៃសណីយ៍
- ចូលប្រើតុលាការសហព័ន្ធ
- ដាក់ពាក្យសុំ ឬទទួលបានអត្ថប្រយោជន៍ពីសហព័ន្ធ

តើបណ្ណ REAL ID មានតម្លៃប៉ុន្មាន ហើយវានឹងផុតកំណត់នៅពេលណា?

អ្នកនឹងបង់ថ្លៃសេវាមួយលើកចំនួន \$30 រួមទាំងថ្លៃបន្តសុពលភាពដែលត្រូវការ។ កាលបរិច្ឆេទផុតកំណត់នៃអាជ្ញាបណ្ណ ឬបណ្ណសម្គាល់អត្តសញ្ញាណ REAL ID ដំបូងរបស់អ្នកនឹងរួមបញ្ចូលពេលវេលាដែលនៅសល់នៃអាជ្ញាបណ្ណ ឬបណ្ណសម្គាល់អត្តសញ្ញាណបច្ចុប្បន្នរបស់អ្នក **បូករួមទាំងរយៈពេលបន្តផ្ទៃក្រៅ។**

ឧទាហរណ៍ ប្រសិនបើអាជ្ញាបណ្ណរបស់អ្នកត្រូវបានកំណត់ឱ្យផុតកំណត់នៅខែឧសភា ឆ្នាំ 2025 ប៉ុន្តែអ្នកដើរទៅកំណត់ទៅជា REAL ID នៅខែឧសភា ឆ្នាំ 2024 នោះអាជ្ញាបណ្ណ ឬបណ្ណសម្គាល់អត្តសញ្ញាណដែលស្របតាមបណ្ណ REAL ID ថ្មីរបស់អ្នកនឹងមិនផុតកំណត់ទេរហូតដល់ខែឧសភា ឆ្នាំ 2029។

នេះមានន័យថាអ្នកនឹងមិន "បាត់បង់" ពេលវេលាដែលអ្នកបានបង់ថ្លៃចូលហើយនោះទេ។ បន្ទាប់ពីអាជ្ញាបណ្ណ REAL ID ដំបូងរបស់អ្នក ឬបណ្ណសម្គាល់អត្តសញ្ញាណសម្គាល់ដែលមានរូបថតផុតកំណត់ វាមិនមានតម្លៃបន្តក្នុងការបន្តបណ្ណ REAL ID ផ្សេងទៀតនៃបណ្ណសម្គាល់អត្តសញ្ញាណដែលបានផ្តល់ជូនជាស្តង់ដារនោះទេ។

ប្រសិនបើអ្នកកំពុងទទួលបានបណ្ណបើកបររដ្ឋ Pennsylvania ដំបូងរបស់អ្នក ឬបណ្ណសម្គាល់អត្តសញ្ញាណដែលមានរូបថត ហើយអ្នកចង់ទទួលបានបណ្ណ REAL ID អ្នកនឹងបង់ថ្លៃសេវាសម្រាប់បណ្ណ REAL ID មួយលើកផងដែរ បូកនឹងថ្លៃចេញដំបូងផ្សេងទៀត។

សូមចំណាំ៖ អ្នកកាន់បណ្ណបើកបរពាណិជ្ជកម្ម (CDL) អាចស្នើសុំបន្ត CDL របស់ពួកគេ ឬស្នើសុំ CDL ស្ទួន និងបង់ថ្លៃសេវាដែលអាចអនុវត្តបាន។



*លុះត្រាតែអ្នកមានអាយុលើសពី 65 ឆ្នាំ ហើយបានជ្រើសរើសអាជ្ញាបណ្ណរយៈពេលពីរឆ្នាំ

តើខ្ញុំទទួលបានបណ្ណ REAL ID ដោយរបៀបណា?

អ្នកនឹងត្រូវយកឯកសារដូចខាងក្រោមទៅកាន់មជ្ឈមណ្ឌល-ខុលផ្តល់បណ្ណបើកបរ PennDOT:

- **ឯកសារបញ្ជាក់អត្តសញ្ញាណ**
ស្រេចក្តីចម្លងសំបុត្រកំណើតដែលមានការបញ្ជាក់ដែលបានរៀបចំជាមួយការិយាល័យរដ្ឋទទួលបន្ទុកឯកសារសំខាន់ៗ/ស្ថិតិដែលមានត្រារបោះពុម្ព/ត្រាផ្សេងទៀត ឬដែលមានសុពលភាពដោយមិនទាន់ផុតកំណត់ នៅសហរដ្ឋអាមេរិក។ លិខិតឆ្លងដែន ឬបណ្ណឆ្លងដែន។
អ្នកមិនមែនជាពលរដ្ឋអាមេរិក សូមចូលទៅកាន់៖ <https://www.pa.gov/agencies/dmv/faqs/driver-licensing-faqs/real-id-faqs.html>
- **ឯកសារបញ្ជាក់សន្តិសុខសង្គម**
បណ្ណសន្តិសុខសង្គមដែលមានឈ្មោះក្នុងបញ្ជីជាតិបច្ចុប្បន្នរបស់អ្នក (មានអ៊ីតែរដ្ឋ/មិនមានអ៊ីតែរដ្ឋ) ឬមួយក្នុងចំណោមខាងក្រោមដែលបង្ហាញលេខសន្តិសុខសង្គមទាំងប្រាំបួន (9) ខ្ទង់របស់អ្នក ទម្រង់បែបបទ W-2 ទម្រង់បែបបទ SSA-1099 ទម្រង់បែបបទក្រៅពីទម្រង់ SSA-1099 ឬបណ្ណបង់ប្រាក់ចូលសន្តិសុខសង្គម។
- **ឯកសារបញ្ជាក់អាសយដ្ឋាន PA រូបវន្តនាបច្ចុប្បន្ន**
ឧទាហរណ៍៖ បណ្ណបើកបររដ្ឋ PA ឬបណ្ណសម្គាល់ខ្លួនមានរូបថតដែលមិនទាន់ផុតកំណត់នាបច្ចុប្បន្ន បណ្ណចុះបញ្ជីយានយន្តរដ្ឋ PA បណ្ណធានារ៉ាប់រងរថយន្តដែលមានសុពលភាព រឹកយប់ត្រឡប់ករណីប្រើប្រាស់ដែលបង្កើតដោយកុំព្យូទ័រដែលបង្ហាញឈ្មោះនិងអាសយដ្ឋាន ទម្រង់បែបបទ W-2/បណ្ណបង់ប្រាក់ឯកសារទាំងអស់ត្រូវតែមានឈ្មោះក្នុងបញ្ជីជាតិបច្ចុប្បន្ន។
- **ឯកសារបញ្ជាក់ការផ្លាស់ប្តូរឈ្មោះក្នុងបញ្ជីជាតិទាំងអស់ ប្រសិនបើមានការផ្លាស់ប្តូរឈ្មោះ**
សំបុត្រអាពាហ៍ពិពាហ៍ទាំងអស់សម្រាប់អាពាហ៍ពិពាហ៍នីមួយៗ ដើម្បីតាមដានការផ្លាស់ប្តូរឈ្មោះ ដែលចេញដោយតុលាការខោនធី (ក្រឡាបញ្ជីតុលាការទទួលបន្ទុកសិទ្ធិម្ចាស់តាវ៉ាន ឯករេមតកការិយាល័យ Registrar of Wills ជាដើម) ដែលមានអាជ្ញាបណ្ណត្រូវបានផ្តល់។
ដីកាតុលាការអនុម័តការផ្លាស់ប្តូរឈ្មោះក្នុងបញ្ជីជាតិ
ច្បាប់ដើមបច្ចុប្បន្ននៃសំបុត្របញ្ជាក់កំណើតដែលបានធ្វើរឹកស្រោចនៃកម្មវិធីដោយការិយាល័យរដ្ឋទទួលបន្ទុក ឯកសារសំខាន់ៗ/ស្ថិតិសម្រាប់ព័ត៌មានបន្ថែមអំពីតម្រូវការឯកសារ REAL ID និងដើមបំបាញយកបញ្ជីត្រួតពិនិត្យឯកសារដែលអាចបោះពុម្ពបាន សូមចូលទៅកាន់ www.PennDOT.gov/REALID ហើយចុច "បញ្ជីត្រួតពិនិត្យឯកសារ"។